

# 熊大病院ニュース

第17号



Kumamoto University Hospital

熊本大学医学部附属病院 広報誌



新外来診療棟外観

特集…………… P1～P3

9月17日いよいよ開院!

## 新外来診療棟 最新情報

診療科・部門紹介…………… P4

**\* 消化器外科**

**\* 光学医療診療部  
(内視鏡室)**

お知らせ…………… P5

**福島県小児甲状腺  
超音波検診に従事して**

イベント紹介…………… P5

看護部だより…………… P6

**患者移送支援室の  
開設について**

総合案内…………… 裏表紙

熊本大学  
医学部  
附属病院

**【理念】** 本院は、患者本位の医療の実践、医学の発展及び医療人の育成に努め、地域の福祉と健康に貢献する。

**【基本方針】**

- ・ 患者の希望、期待、要求を尊重する医療の実践
- ・ 安全安心で質の高い医療サービスの提供
- ・ 優れた医療人の育成
- ・ 先進医療の開発と推進

**【患者の権利】**

- ・ 良質な医療を受ける権利
- ・ 十分な説明と情報提供を受ける権利
- ・ 自分の意思で医療を選ぶ権利
- ・ プライバシーや個人情報保護される権利

**【患者の責務】**

- ・ 自分の健康状態について正確に伝える
- ・ 本院の規則を遵守する
- ・ 迷惑行為を行わない



ご自由に  
お取りください

2014年 夏号



## 病院敷地内全面禁煙のお知らせ

皆様のご理解とご協力をお願いします。

熊本大学医学部附属病院の建物内、敷地内（含む中庭、駐車場）および病院周辺の道路は全面禁煙です。喫煙を確認した場合は、来院者には退去勧告、入院患者さまには退院や転院を勧告いたします。禁煙へのご理解とご協力をお願いいたします。

## 看護師募集中

最先端の医療に携わってませんか?

育児休業復帰  
支援プログラム  
開始しました

担当: 熊大病院 総務・人事ユニット 人事給与担当

☎ 096-373-5913



# 新外来診療棟 最新情報

より高度な医療と、快適な受診環境の提供を目的に、いよいよ新外来診療棟が9月17日(水)にオープンいたします。待合時間を病院内で自由に過ごせる様に、呼出受信機の貸出や、携帯電話・スマートフォンを利用した通知サービスも新たに開始されます。今回は、新外来診療棟の最新情報をお伝えいたします。

※新外来診療棟開院のため9月12日(金)～16日(火)の期間、外来診療を休診いたします。この間、ご迷惑お掛けいたしますが、ご協力の程よろしくお願い申し上げます。なお、救急につきましては従来どおり救急・総合診療部(救急外来)にて対応いたします。



# 新外来診療棟 各階配置図

## 新外来診療棟 1階

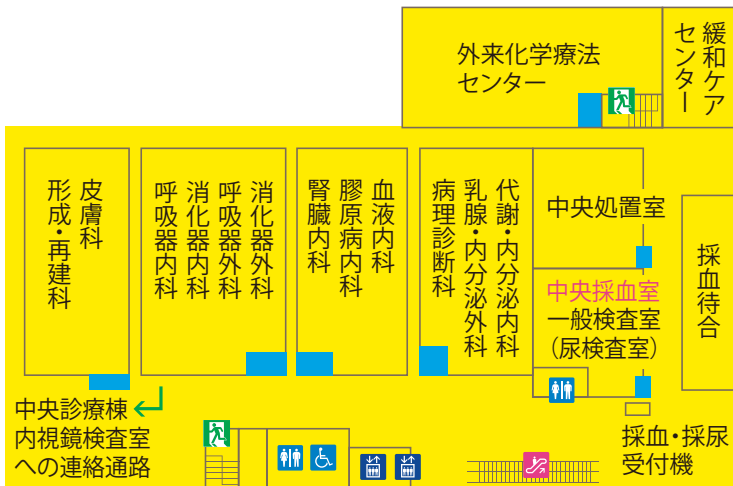
- 1 医療福祉室
- 2 患者相談室
- 3 地域医療連携センター、がんセンター、緩和ケアセンター、熊本県「私のカルテ」がん診療センター、難病相談室

- 受付
- Ⓜ 非常口(階段)
- 🚶 エスカレーター
- 📶 エレベーター
- ♿ トイレ
- ☎ 公衆電話



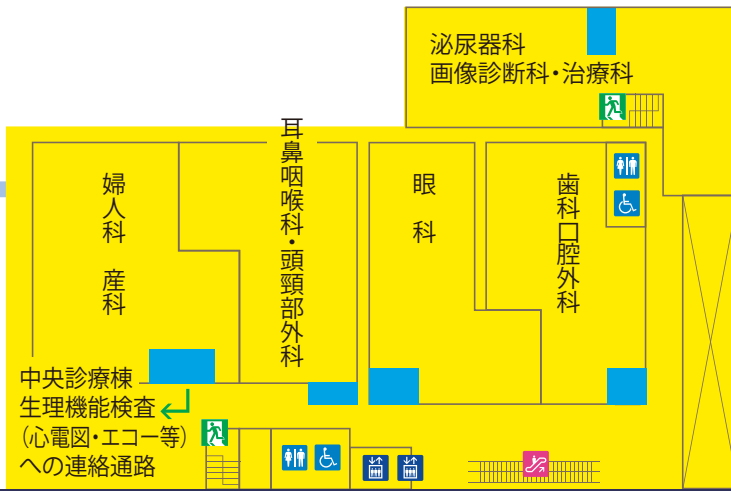
## 新外来診療棟 2階

- 受付
- Ⓜ 非常口(階段)
- 🚶 エスカレーター
- 📶 エレベーター
- ♿ トイレ
- ☎ 公衆電話



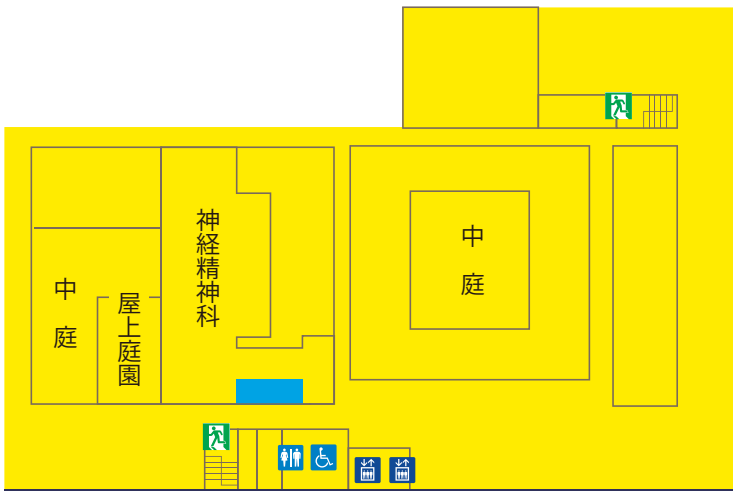
## 新外来診療棟 3階

- 受付
- Ⓜ 非常口(階段)
- 🚶 エスカレーター
- 📶 エレベーター
- ♿ トイレ
- ☎ 公衆電話



## 新外来診療棟 4階

- 受付
- Ⓜ 非常口(階段)
- 🚶 エスカレーター
- 📶 エレベーター
- ♿ トイレ
- ☎ 公衆電話



本院は初診・再診とも完全外来診療予約制です。外来予約センター(電話:096-373-5973)にてご予約下さい。※初診予約受付は、かかりつけ医からの紹介によるものを原則としています。※リハビリテーション科、歯科口腔外科の再診は各診療科外来に直接ご連絡ください。

## 1 初診・再診受付

【初診の方】診療申込書記入後に総合受付②番初診受付にて診察券・受診票の発行手続きを行なってください。

【再診の方】診察券を準備し、自動再来受付機にて受診票の発行手続きを行なってください。

※再診受付開始は、当日最初の検査・診察予約時間の1時間前からとなります。

## 2 各ブロックでの受付

受診票の診察・診療スケジュール票(★1)の順番に従って該当の場所へご移動ください。「新外来診療棟では、診療科特性に応じてブロックで区分されており、それぞれに受付があります。「受診票」・「診察券」・「保険証」をご提示ください。ブロック受付開始時刻は、午前8時30分です。ブロック受付後は外待合または、希望される方には呼出受信機や携帯電話・スマートフォンによる呼び出しも可能(※1)ですので、外待合以外の場所(食堂、コーヒESHOPP、売店など)で自由にお過ごしいただけます。



【※1】呼出受信機は、各ブロック受付でお貸しいたします(院外への持出禁止)。携帯電話・ス

マートフォンは受診票のQRコードを読み取り、メールを送信頂く事により、設定されます(★2、※設定は毎回必要)。なお、携帯電話・スマートフォンのメール設定で受信/拒否設定を設定されている場合は、熊大病院からのメール「@fc.kuh.kumamoto-u.ac.jp」を受信できるように設定をお願いいたします。

## 3 中待合へのご案内

モニターまたは呼出受信機、携帯電話・スマートフォンに受診票の「受付番号」が表示されたら、中待合へ移動して診察室の近くでお待ちください。※診療科によって中待合やモニターが無いなど多少異なる場合があります。※呼出受信機はブロック受付へ返却ください。

1階A 循環器内科・心臓血管外科・総合診療科						
診察室	診療科	医師	診察中	診察室前でお待ち下さい		
A-1	循環器内科	熊本太郎	1	2	3	
A-2	循環器内科	銀杏花子	101			
A-3	心臓血管外科	熊大博士	602	603	604	605
A-4	循環器内科	医学明日香	25	44	99	128
A-5	循環器内科	生命一郎		13	14	
A-6	総合診療科	本荘学人	15	16	301	302

【例1】605 番の方に中待合への呼び出しのお知らせがあった

## 4 診療室へのご案内

中待合(診察室前)モニターに受診票の「受付番号」が表示されたら診察室へお入りください。※原則として患者様のお名前をマイクで呼ぶ事はありません。

<b>A-3</b>	<b>A-4</b>
心臓血管外科	循環器内科
熊大博士	医学明日香
<b>605</b> 番の方、 診療室にお入りください	診察中25 診療室前でお待ちください 44 99 128

【例2】605 番の方に診療室への呼び出しのお知らせがあった

## 5 診察が終了したら

受診票の診察・診療スケジュール票(★1)に記載された項目が全て終了した後に、総合受付⑤番計算窓口にて受診票を提出してください。お支払いのある方は、医療費自動精算機または⑥番支払窓口でお支払いください。

## 消化器外科

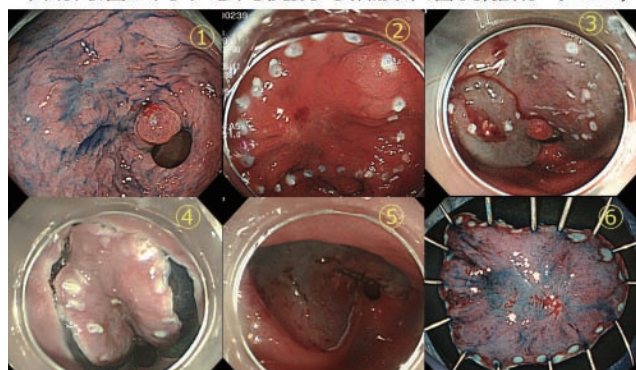


馬場秀夫教授のもと、癌を中心に消化器領域全般の診療、研究、教育を行っています。診療面では食道・胃・大腸・肝・胆膵領域の癌に対して、手術、化学療法、放射線療法などを組み

合わせた集学的治療を行い、良好な成績を上げています。手術は癌の進行度に応じて内視鏡治療や鏡視下手術といった負担の少ない治療から、ほかの臓器の合併切除をともなう拡大手術まで行っています。食道癌、肝臓癌の手術症例数は全国でもトップクラスとなっています。また、国内外の治験、臨床試験に数多く参加し、あらたな治療法の構築に貢献しています。研究面では消化器癌の発生、進展、代謝、薬剤耐性に関するさまざまな研究を行っています。これらの臨床、研究の成果は、全国学会や国際学会で発表するとともに英文論文としてまとめ、世界に発信しています。若手外科医、医学生の教育にも熱意を持って取り組んでいます。

## 光学医療診療部（内視鏡室）

早期胃癌に対する内視鏡的粘膜下層剥離術（ESD）



【写真】①2cmの胃がん ②電気メスでマーキング ③ヒアルロン酸の注射 ④粘膜切開 ⑤粘膜下層の剥離（はくり） ⑥切除された胃がん

光学医療診療部（内視鏡室）は中央診療棟2階にあり、消化器内科、消化器外科、画像診断科、呼吸器内科、呼吸器外科が共同で運用し、内視鏡の専門医や指導医が中心に診療を行っています。最新の内視鏡装置や治療器具を

備え、内視鏡専門の看護師、内視鏡技師を配し、月曜日から金曜日まで、午前中は内視鏡検査、午後は内視鏡的治療を行い、年間7500件にもものぼる全国でも有数の施設です。とりわけ、初期の食道がん、胃がん、大腸がんを、内視鏡的粘膜下層剥離術（ESD）にて多数例で治療し、良好な成績を挙げております。このように、当院では身体を切ることなく消化器がんの治療が可能です。また、肺腫瘍や腹腔内腫瘍も、超音波内視鏡にて組織を採取し診断できるように、治療方針の決定に大いに役立っています。負担は小さく効果の大きい内視鏡検査・治療を患者様に安全で確実に提供できるよう、スタッフ一同、鋭意努力をしております。何なりとご相談ください。

# 福島県小児甲状腺超音波検診に従事して



医療技術部診療放射線技術部門  
主任診療放射線技師

小味 昌憲



【写真】公民館での超音波検診準備風景

福島県では2011年3月11日に起こった東日本震災の東京電力福島第一原発事故による健康被害調査の一つとして、福島県立医科大学放射線医学県民健康管理センターが中心となり、小児甲状腺超音波検診が行われています。被災時に0歳～18歳までの県民を対象として県内の公民館・小学校・幼稚園などで検診を行っています。25年度、5月(相馬市)、8月(福島市周辺)、2月(会津若松市)と計3回、各1週間ずつ他県からの支援という形で検診に従事させていただきました。

福島県は熊本県よりも面積が広く、原発のある太平洋側から山側(会津磐梯山)に向かって、浜通り地方・中通り地方・会津地方と呼ばれており、この3年間で浜通り側から会津側へ地域を移りながら検診が進められています。

一般的に、原発事故による汚染で問題となる放射性核種はヨード131・セシウム134・セシウム137の3つです。ヨードは甲状腺に多く取り込まれるので甲状腺がんのリスクとなり、今後、福島県において甲状腺がんの発生が有意に増加するかを知るために、基本調査としてこの検診は位置づけられています。

多くの子供が検診に訪れますが、元気な表情を見るとホッとする反面、放射線の見えない恐怖は拭いきれないと改めて感じました。これからは、2年ごとに生涯にわたって検診が行われることが決まっており、県内のみならず全国からの多くの支援が必要です。機会があれば再度参加したいと考えています。

## イベント紹介

一般財団法人 恵和会の助成により開催されている院内のイベント等を紹介しします



## セブン-イレブンとタリーズコーヒーがオープンしました。

患者様へのサービス充実を目的に、管理棟1階にセブン-イレブン、中央診療棟1階にタリーズコーヒーがオープンしました。セブン-イレブンでは、公共料金等の収納代行などのサービスの他に病院指定の衛生用品も取り扱っています。

【営業時間】セブン-イレブン7時～22時(土日祝10時～17時・年中無休) / タリーズコーヒー7時～20時(8月17日まで土日祝は臨時休業)

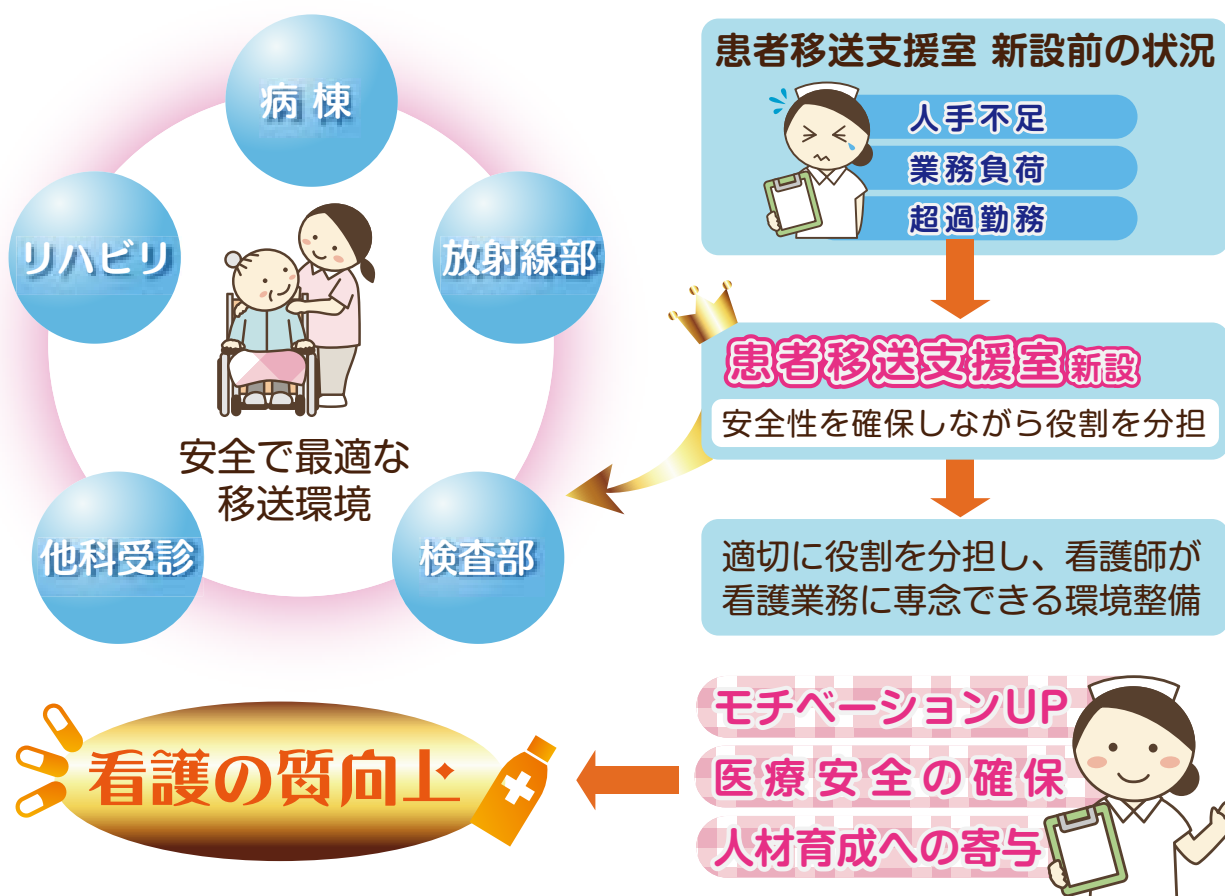


## 患者移送支援室の開設について

今年4月1日から移送支援室が開設され、8人の担当者を配置しました。目的はリハビリテーションや他科受診・検査室への移送を担い、看護師の業務負担軽減を図るためです。これは各部署からの要望が実現したものです。担当者へは、安全な移送だけではなく、病院・看護部の理念、役割や接遇、感染対策についても研修を行い、患者様が気持ちよく診療を受けられるように、優しい言葉かけと丁寧な対応を心がけております。移送に関しては、取り決め事項を作成し、できるだけ多くの患者様の移送を依頼してもらえるようにポスターを配布しました。マネジメント担当の副看護師長は、部署と移送担当者を効率的に調整し、依頼件数は日々増加しています。

開始後の調査では、今まで看護師も行ってた薬品・物品の受領や患者移送、病床周辺の環境整備等をナースエイドに依頼できるようになったと多くのスタッフが感じています。また、病棟やリハビリ室等からの「大変、助かっています」という評価や、顔なじみになった患者様からの「明日退院です。お世話になりました」等の感謝の言葉は担当者のやりがいにつながっています。

今後は、患者移送の一部を患者移送支援室に依頼することによって得られた時間を看護ケアに活用し、さらなる看護の質の向上を目指したいと考えています。



# 総合案内

- ① 受付時間 初診 8:30~11:00 / 再診 8:30 (再来受付機 8:20)~17:15 ※再診受付開始は、当日最初の診察・検査の予約時間の1時間前からです。
- ② 予約受付時間 8:30 ~ 17:15
- ③ 診療時間 8:30 ~ 17:15
- ④ 休診日 土曜、日曜、祝日、振替休日および年末年始 (12月29日 ~ 1月3日)
- ⑤ 診察日 ◎印 (外来診療日参照) の日は初診も再診も行なっております。
- ⑥ 通常の診療以外に次の相談、検診を行なっております。
  - 禁煙外来 (呼吸器内科)
  - セカンドオピニオン (全診療科)
  - 乳がん検診 (乳腺・内分泌外科)
  - 検査カフェ (中央検査部)
  - 脳ドック (脳神経外科)
  - 検査知外来 (中央検査部)
  - 不妊相談 (産科)

## 外来診療日

※2014.08.01 現在

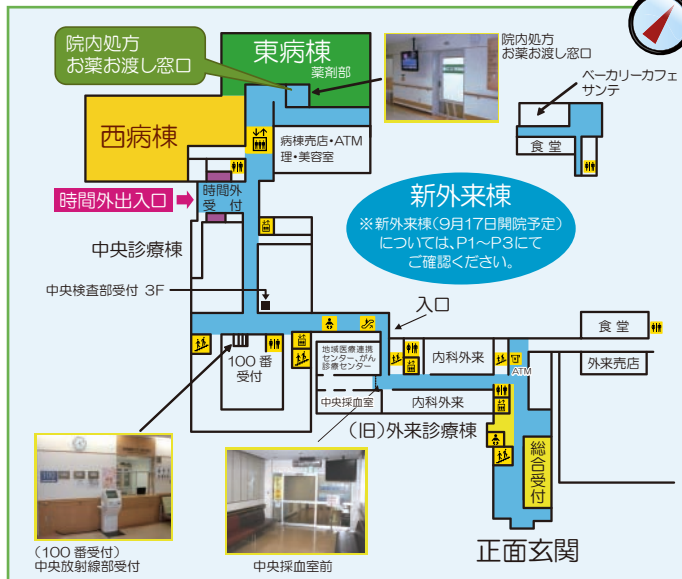
- ・各診療科の◎印は「初診」「再診」を行っています。
- ・平成26年4月1日より全診療科(初診・再診とも)完全外来診療予約制、平成26年8月1日より再診受付開始は、当日最初の診察・検査の予約時間の1時間前からとなりました。

診療科名	月	火	水	木	金
呼吸器内科	◎	◎	◎	/	◎
消化器内科	◎	特殊再診のみ	◎	◎	◎
血液内科	◎	特殊再診のみ	◎	特殊再診のみ	◎
膠原病内科	◎	特殊再診のみ	◎	◎	◎
腎臓内科	◎	◎	◎	◎	◎
代謝・内分泌内科	◎	◎	◎	◎	◎
循環器内科	◎	◎	◎	◎	◎
神経内科	◎	◎	◎	◎	◎
心臓血管外科	/	◎	/	◎	/
呼吸器外科	/	◎	/	◎	◎
消化器外科	◎	◎	◎	◎	◎
乳腺・内分泌外科	◎	◎	◎	◎	◎
小児外科	◎	/	◎	◎	◎
移植外科	◎	/	◎	◎	◎
泌尿器科	再診のみ	◎	/	◎	◎
婦人科	◎	不妊外来	◎	不妊外来	◎
小児科	◎	◎	◎	◎	◎
産科	◎	不妊外来 生殖医療 カウンセリング	◎	再診のみ	◎
整形外科	/	◎	/	◎	◎
皮膚科	◎	再診のみ	◎	◎	◎
形成・再建科	/	◎	◎	◎	/
眼科	◎	◎	特殊再診のみ	◎	/
耳鼻咽喉科・頭頸部外科	◎	/	◎	/	◎
歯科口腔外科	◎	◎	◎	◎	◎
画像診断・治療科	◎	/	◎	/	◎
放射線治療科	◎	◎	◎	◎	◎
神経精神科	/	◎	◎	◎	◎
脳神経外科	◎ (要紹介状)	/	◎ (要紹介状)	/	◎ (要紹介状)
麻酔科	◎	/	◎	再診のみ	◎
緩和ケア	◎	/	◎	/	◎
総合診療科	◎	◎	◎	◎	◎
リハビリテーション部	初診のみ	◎	/	◎	◎
病理診断科	/	/	/	/	◎

熊本病院は高度医療を提供する「特定機能病院」として厚生労働省から認証を受けています。地域医療機関との分業を行なうため、原則としてかかりつけ医(他の医療機関)の紹介状が必要です。円滑な診療のために紹介状をご持参ください。紹介状がない場合でも受診できますが、初診の際に「保険外併用療養費(選定療養)」として3,240円(自費、平成26年8月現在)をご負担いただきます。

※予約について、お尋ねになりたい場合は、下記にご連絡ください。  
**外来予約センター** TEL(096)373-5973

## 院内案内



## 病棟案内

【西病棟】	【東病棟】
耳鼻咽喉科・頭頸部外科、 血液内科・膠原病内科	12F 院内学級、多目的室、患者図書室
血液内科・膠原病内科	11F 呼吸器内科、呼吸器外科、感染症床、 歯科口腔外科
泌尿器科、皮膚科・形成再建科	10F 歯科口腔外科、泌尿器科
腎臓内科、代謝・内分泌内科、 画像診断・治療科、放射線治療科	9F 眼科、糖尿病病床
小児科、総合周産期母子医療センター (NICU, GCU)	8F 小児外科、移植外科、緩和ケア病床、 小児科、消化器内科
総合周産期母子医療センター(産科, MFICU)	7F 婦人科、乳腺・内分泌外科
ICU、血液浄化療法部	6F 心臓血管外科、HCU、呼吸器外科、 循環器内科
脳神経外科、神経内科、SCU	5F 循環器内科、CCU
消化器外科、神経内科	4F 消化器外科
R I	3F 消化器内科
神経精神科	2F 整形外科、救急総合診療部
栄養相談室、防災センター	1F 薬剤部、売店、理容室、美容室



## 交通案内

- 『熊本駅』からバスに乗車、『大学病院前』下車  
**JR熊本駅** 所要時間 10分
- 『交通センター』からバスに乗車、『大学病院前』下車  
**交通センター** 所要時間 10分
- 『阿蘇くまもと空港』からリムジンバスに乗車、『交通センター』下車  
**交通センター** からバスに乗車、『大学病院前』下車 所要時間 40分
- 九州自動車道 熊本インター出口  
 国道57号線を熊本駅方面(産業道路)へ右折 所要時間 20分

## 熊本大学医学部附属病院

〒860-8556 熊本市中央区本荘1丁目1番1号 TEL(096)344-2111(代)  
<http://www.kuh.kumamoto-u.ac.jp> FAX(096)373-5906